



# **Контрольно-измерительные материалы для оценки результатов обучения по предмету «Биология» у обучающихся с ЗПР.**

**Вятских Е. Б. учитель биологии  
ГБОУ СОШ № 2 «ОЦ» с. Борское**





Биология и химия считается одним из наиболее трудных школьных предметов. Уже через некоторое время после начала изучения этого предмета активность, интерес учащихся и качество знаний падает из-за большого объема теоретического материала, в разнообразии которого учащиеся не успевают разобраться из-за недостаточного количества времени, отведенного на изучение тем. Чтобы повысить познавательную активность школьников ОВЗ на уроках химии и биологии, нужно использовать активные формы, методы и приёмы обучения





# Модели взаимосвязи

Узнавание и понимание изученных взаимосвязей (цепочка из 3-4 взаимосвязанных объекта)

Выявление взаимосвязей, использование для объяснения (на основе изученных признаков, 2 взаимосвязанных объекта)



**Планируемый результат:** «Обнаруживать взаимосвязи между живой и неживой природой, взаимосвязи в живой природе и использовать их для объяснения необходимости бережного отношения к природе»

**Умения,** характеризующие достижение этого результата:

Обнаруживать взаимосвязи между живой и неживой природой, взаимосвязи в живой природе.

Использовать взаимосвязи между живой и неживой природой, взаимосвязи в живой природе для объяснения бережного отношения к природе.



## Узнавание и понимание изученных взаимосвязей

Ниже приведена пищевая цепь:

зерновые растения → ... → сова

Выбери, какое из слов пропущено..

- грач
- мышь
- кислород
- человек



**Выявление изученных взаимосвязей.  
Использование для объяснения**

Рассмотри ноги и  
клюв птицы на  
фотографии.  
Чем питается эта  
птица?  
Ответ:

---

---

Как она использует  
клюв и ноги в  
процессе добычи  
пищи?  
Ответ:

---

---

---

---





# Модели классификация

Группировка по изученным группам (несколько примеров)

Группировка по изученным группам (несколько примеров)

Ранжирование (группировка с учетом указанного порядка)

Выбор основания для группировки

Заполнение классификационных схем (2-3 уровня )



## Группировка по одному указанному признаку

- Выбери из приведенного ниже списка слов и словосочетаний те, которые обозначают явления природы.
- А. тушение пожара
- Б. извержение вулкана
- В. изготовление асфальта
- Г. Землетрясение
- Д. подножие холма
- Е. выпадение дождя

## Выбор основания для группировки

Перед тобой названия четырех животных:  
***орел, волк, щука, лев***

По какому признаку всех этих животных можно отнести к одной группе? Запиши этот признак или название такой группы животных.

- **Ответ:**

---





## Группировка по указанным признакам

Из приведенных ниже признаков выбери характерные для класса однодольных и двудольных .

- А. в семени две семядоли
- Б. В семени одна семядоля
- В. Корневая система стержневая.
- Г. Корневая система мочковатая
- Д. Жилкование листьев сетчатое
- Е. Жилкование листьев параллельное
- Ж. Запас питательных веществ расположен у большинства растений в эндосперме

Класс однодольные	
Класс двудольные	17

Заполнение классификационных схем  
Закончите выполнение схемы  
«Классификация плодов»





**Планируемый результат:** «Проводить несложные опыты, используя простейшее лабораторное оборудование и измерительные приборы, следовать инструкциям и правилам техники безопасности при проведении наблюдений и опытов»

**Умения,** характеризующие достижение этого результата:

Использовать простейшее лабораторное оборудование и измерительные приборы.

Проводить несложные наблюдения и ставить опыты.

Следовать инструкции и правилам техники безопасности при проведении наблюдений и опытов.



# Задание 1

## Опыт.

Андрей проводил наблюдения за появлением плесени на кусочках хлеба. В одном из опытов он взял два одинаковых кусочка черного хлеба и положил их на влажные кусочки бумаги. Один кусок хлеба он положил в кухонный шкаф, а второй — убрал в холодильник. Через несколько дней Андрей обнаружил, что сначала плесень появилась на первом кусочке, а спустя ещё некоторое время на том, что был в холодильнике.

## Вопросы.

Какое предположение проверял Андрей в своем опыте?

Зависит ли скорость прорастания плесени от температуры окружающего воздуха?

Зависит ли вид плесени от сорта черного хлеба?

Погибает ли плесень на кусочках хлеба от недостатка света в темном холодильнике?

Нужны ли для прорастания плесени на хлебе свет и вода?

## Задание 2

Ребята в классе провели опыт.

В стеклянный сосуд поместили веточку комнатного растения — традесканции. Горлышко колбы закрыли ватой. (см. Через некоторое время на внутренних стенках колбы ребята обнаружили капельки воды)

Какой вывод можно сделать по результатам этого опыта?

1. Чем больше площадь листа, тем больше воды испаряется.

2. Чем больше света, тем больше воды образуется на стенках колбы.

3. Вода просочилась в колбу через вату.

4. Листья традесканции испаряют воду.





## Задание. Ошибка в опыте.

Катя проделала **опыт, изучая условия прорастания семян**. Она взяла два семечка подсолнуха. Одно семечко она положила во влажную салфетку на окно. Другое семечко в такой же влажной салфетке – в темный шкаф. На окне семечко не проросло, а в шкафу проросло. Катя сделала вывод, что семена подсолнуха прорастают только в темноте.

**Какую ошибку допустила Маша при проведении своего опыта?**



Подсолнечник - род однолетних и многолетних растений семейства сложноцветных. Из однолетних растений в культуре распространен Подсолнечник масличный (*Helianthus annuus*).



## Работа с информацией

**Планируемый результат:** использовать естественнонаучные тексты с целью поиска и извлечения информации, ответов на вопросы, объяснения, для создания собственных устных или письменных высказываний.

**Умения,** характеризующие достижение этого результата:

Использовать естественнонаучные тексты с целью поиска и извлечения информации, ответов на вопросы, для объяснения.

Создавать на основании текста небольшие устные и письменные высказывания на заданную тему, по заданному вопросу



## Требования к текстам

Для конструирования заданий – тексты объемом до 200 слов.

Ограничение на число новых слов (1-2 новых термина)

Содержание текста должно быть доступным для восприятия обучающимися с ЗПР.

Если в заданиях используются незнакомые слова, то их значение должно быть понятно из текста.



# Особенности заданий

Проверка владения терминологией, имеющихся знаний на основе текста (интеграция свойств объекта)

Тексты-инструкции, как особый вид текста (задания на понимание порядка действий, анализ нарушения инструкции)

Понимание значения новых слов из контекста.

Использование информации из текста в измененной ситуации

Преобразование информации из одной знаковой системы в другую (текст, таблица, круговая диаграмма, схема).

Нахождение ошибок в тексте (на основе имеющихся знаний и на основе справочной информации) – достоверность информации!!!

Формулировка информационного запроса на недостающую информацию





## БЕЛЫЙ МЕДВЕДЬ



Кто не видел белого медведя? В зоопарках он – обычный гость. Нет нужды описывать, каков он на вид. Напомним лишь, что у него только нос черный, сам медведь белый и зимой, и летом (а не как, скажем, песец или заяц-беляк – те лишь зимой белые). Подошвы лап у белого медведя густой шерстью поросли, а пальцы примерно на половину своей длины соединены плавательными перепонками. Плавают и ныряют белые медведи отлично. Две минуты могут пробыть под водой, но погружаются в нее редко глубже двух метров. Далеко в открытом море не раз видели белых медведей, даже медведиц с медвежатами. Плынут со скоростью 5 километров в час, не беспокоясь, что ни земли, ни льдов нигде вблизи не видно.

Белый медведь и тюленей ловит не только на льду, украдкой к ним подползая. Обычный его прием, так сказать, атаки с моря такой: поблизости от лежбищ тюленей медведь осторожно, без плеска и шума, сползает в воду, плывет туда, где заметил тюленей. Затем он бесшумно ныряет и выныривает уже у самого лежбища, быстро карабкается на лед, отрезая тем самым тюленям путь к спасительной воде. По отвесным ледяным стенам медведь может прямо из воды выпрыгнуть на льдину, даже если высота ее над водой два метра.

Тюлени – главная охотничья добыча белого медведя весной. За год ловит и съедает он примерно 50 тюленей. Летом меню его более разнообразно. Ловит он рыбу на мелкой воде, на берегу – леммингов, песцов, лакомится яйцами птиц. Когда голоден, ест ягоды, водоросли, мхи, лишайник, грибы.

Белый медведь – самый могучий из сухопутных хищных зверей. Лев и тигр в сравнении с ним легковесы: средний вес медведиц 310 килограммов, медведей-самцов – 420 килограммов. Если медведь матерый и хорошо упитанный, то он может весить целую тонну!

# Тест по работе с текстом



1. Белый медведь летом
  - а) меняет цвет шерсти; б) не меняет цвет шерсти
2. Подошвы лап у белого медведя покрыты
  - а) густой шерстью; б) утолщенной кожей
3. Пальцы лап у белого медведя на половину своей длины
  - а) соединены плавательными перепонками; б) срастаются между собой
4. Белый медведь может плыть со скоростью
  - а) 2 километра в час; б) 5 километров в час
5. Меню белого медведя более разнообразно
  - а) зимой; б) весной; в) летом
6. Средний вес медведицы
  - а) 310 кг; б) 420 кг
7. Матерый и хорошо упитанный медведь может весить
  - а) 420 кг; б) тонну
8. В тексте 5 абзацев. В каком абзаце рассказывается о том, чем питается белый медведь?
  - а) в 1-ом; б) во 2-ом; в) в 3-ем; г) в 4-ом; д) в 5-ом



**Текст (часть текста) художественного произведения для вычленения биологической информации и оценки её истинности.**

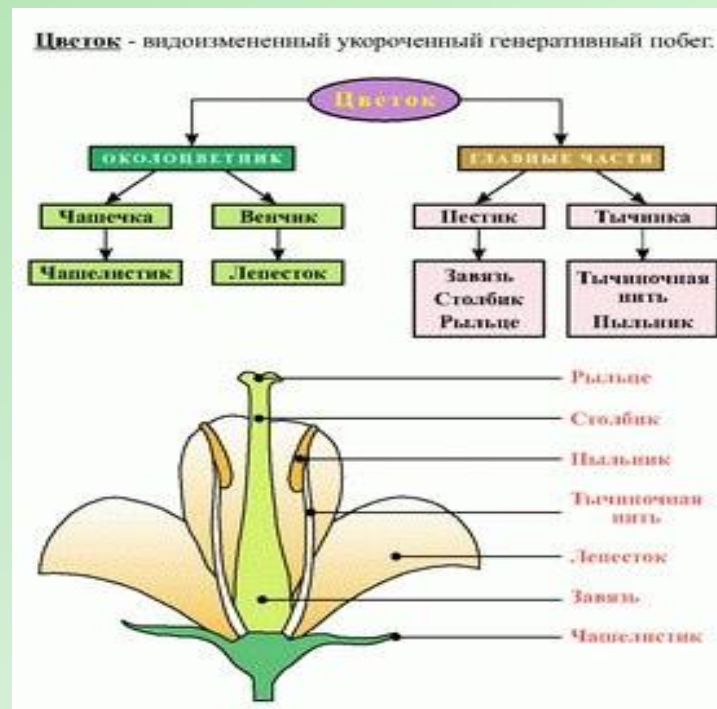
«Травмы кожи: обморожения». Биология. 8 класс. Мороз Иванович” В.Ф. Одоевского

«А теперь, - прибавил Мороз Иванович, -.... взбей хорошенько перину. .... На постели у Мороза Ивановича вместо перины лежал снег пушистый; холодно, а делать было нечего. Рукодельница принялась взбивать снег.... у ней, бедной, руки окостенели, пальчики побелели, как у бедных людей, что зимой в проруби бельё полощут....

- Ничего, - сказал Мороз Иванович, - только снегом пальцы потри, так и отойдут, не отзнобишь».

*Элементы знаний: обморожение как травма кожи, признаки обморожения, первая медицинская помощь (пмп) при обморожении.*

Задания с опорой на образец, задания по  
заполнению схем, обозначению на  
рисунках частей объектов и т.д.





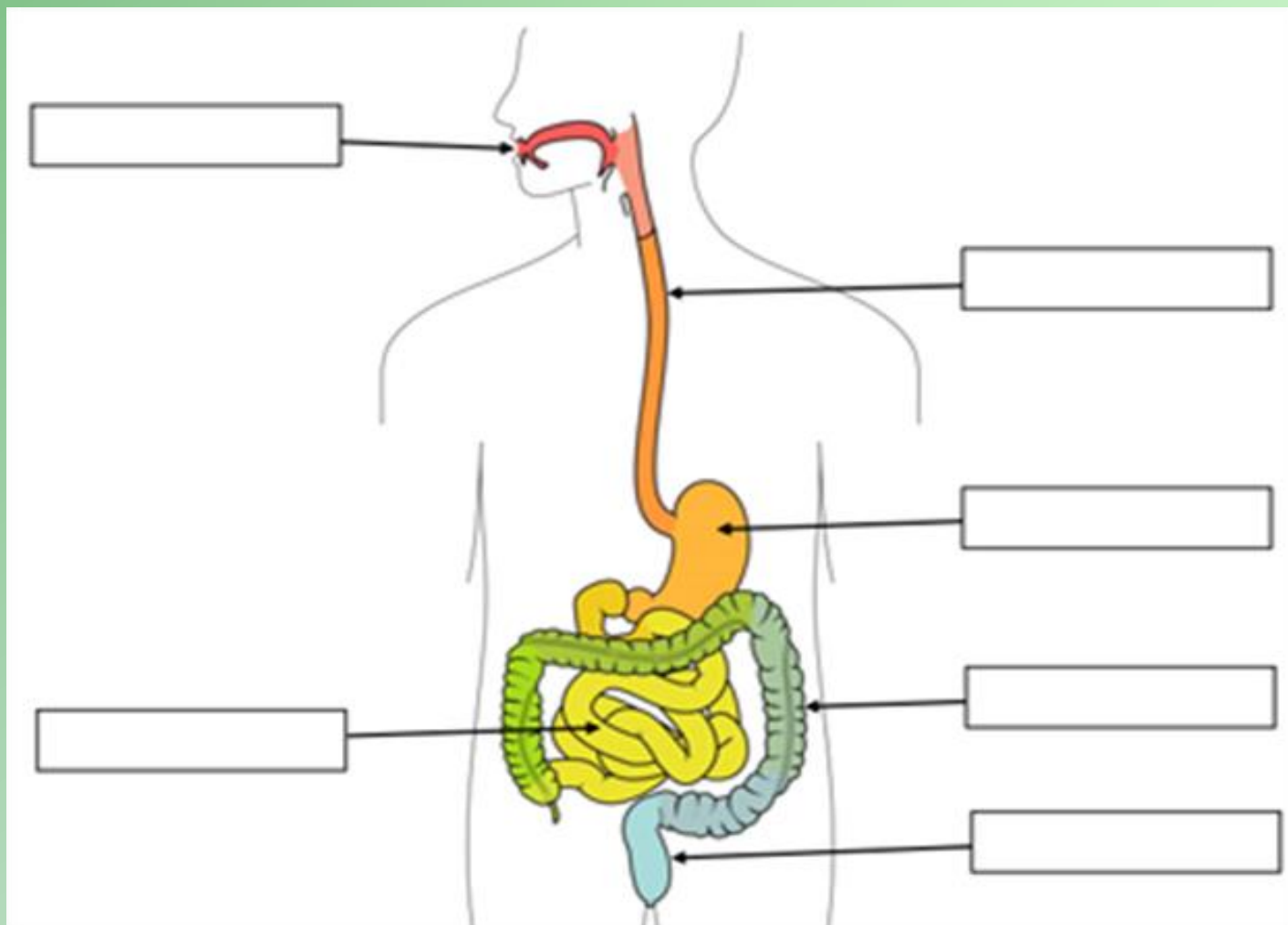
6 класс – тема «Развитие насекомых»

Задание. Восстанови правильную последовательность развития бабочки.





**Рассмотрите рисунок, изображающий строение пищеварительной системы, напишите название органов.**





**Одним из важных моментов при проведении контрольных и самостоятельных работ для детей с ОВЗ, является возможность исправить свою ошибку.**

Например, я раздаю индивидуальные карточки с заданиями, в которых нужно разгадать кроссворд или заполнить пропуски в тексте по пройденной теме, и при его выполнении учащийся может воспользоваться простым карандашом, чтобы при обнаружении ошибки стереть неправильную надпись.



**Вставьте пропущенные слова в текст.**

## **ПИЩЕВАРЕНИЕ В ЖЕЛУДКЕ ЧЕЛОВЕКА**

Пища, попадающая в желудок, пропитывается желудочным соком постепенно. Расщепление белков начинается с поверхности пищевого комка, а в глубине его продолжается расщепление \_\_\_\_\_ (А), так как там ещё сохраняется \_\_\_\_\_ (Б) среда. Часть белков в желудке расщепляются до \_\_\_\_\_ (В). Образовавшаяся в желудке пищевая каша медленно передвигается в кишечник благодаря сокращению \_\_\_\_\_ (Г) стенок желудка.

### **ПЕРЕЧЕНЬ ТЕРМИНОВ:**

- 1) слабощелочная
- 2) кислая
- 3) аминокислоты
- 4) глюкоза
- 5) крахмал
- 6) жиры
- 7) гладкая мускулатура
- 8) поперечнополосатые волокна





## «Буквенные шифры»

Задание: найти слова, относящиеся к клетке.

Т	Н	Ь	К	Л	Е	Т	К	А	Ш	З	Х
Ч	Ф	К	Р	Ы	С	А	Л	Я	Д	Р	О
Г	Ш	Е	В	П	О	Р	Ы	С	Л	И	К
Д	С	В	А	К	У	О	Л	Ь	Я	Х	К
Ц	Е	Т	Х	О	Б	О	Л	О	Ч	К	А



## Заключение

Каждый ребенок с нарушениями в развитии уникален как по своему состоянию, так и по темпу развития, поэтому важно в учебном процессе использовать **дифференцированный подход** и учитывать **индивидуальные особенности обучающихся**. Такой подход будет необходимым условием максимально возможной корректировки нарушений в развитии ребенка и адаптации его в окружающем мире.

Учитель должен организовать обучение так, чтобы обучающиеся с ЗПР почувствовали свою активную роль в учебном процессе и им захотелось работать, при этом работать активно.

Только в этом случае дети с ЗПР получают возможность полноценно интегрироваться в общество и смогут не только осваивать общеобразовательные программы, но и обрести навыки социальной адаптации, реализовывать собственную о компетент

